



# CITROËN AMI 100% electric **GUIDA D'USO**

INSPIRED  
BY YOU ALL



Download on the  
App Store

GET IT ON  
Google Play

## Accesso alla Guida d'uso



### APPLICAZIONE PER DISPOSITIVI MOBILI

Installare l'applicazione **Scan MyCitröen** (contenuto disponibile offline).



Poi selezionare:

- il veicolo,
- il periodo di pubblicazione corrispondente alla data di 1<sup>a</sup> immatricolazione del veicolo.



### ONLINE

Entrare nel sito Web di **CITRÖEN** e selezionare la sezione **"MyCitröen"** per visualizzare o scaricare la Guida d'uso, oppure al seguente indirizzo:

<http://service.citroen.com/ACddb/>



Inquadrare questo codice QR per accedere direttamente.

Selezionare:

- la lingua;
- il veicolo e il modello,
- il periodo di pubblicazione della guida corrispondente alla data di 1<sup>a</sup> immatricolazione del veicolo.



Questo simbolo indica le ultime informazioni disponibili.

# Benvenuto

---

La ringraziamo per aver scelto Citroën AMI.

Questo documento contiene le informazioni e le raccomandazioni essenziali da seguire per familiarizzare con il proprio dispositivo di mobilità (di seguito, il "veicolo") in completa sicurezza. Si consiglia di leggerlo attentamente.

Il veicolo è equipaggiato di alcune delle apparecchiature e degli accessori mostrati nel presente documento, secondo il Paese di commercializzazione.

Le descrizioni e le illustrazioni sono fornite solo a titolo indicativo.

Questo veicolo è commercializzato da Automobiles CITROËN, società per azioni quotata in Borsa con capitale sociale di €159.000.000, con sede legale al numero 7 di rue Henri Sainte-Claire Deville, 92500 RUEIL-MALMAISON, e iscritta al Registro delle imprese di Nanterre con il numero 642 050199, qui di seguito denominata "Costruttore", che si riserva il diritto di modificare le specifiche tecniche, gli equipaggiamenti e gli accessori, senza l'obbligo di aggiornare questo libretto.

Se il veicolo richiede riparazioni o manutenzione, contattare un Riparatore della Rete del Costruttore, di seguito: "Rete o riparatore qualificato".

## Simboli



Allarme sicurezza



Informazioni complementari



Contributo alla protezione ambientale



Posizione dell'equipaggiamento/del pulsante indicata da un'area nera

<b>Panoramica ■</b>	<b>Sicurezza 5</b>	<b>Caratteristiche tecniche 9</b>
<b>Eco-Guida ■</b>	Sicurezza - Raccomandazioni generali <b>14</b> Segnale d'emergenza <b>14</b> Avvisatore acustico <b>14</b> Cinture di sicurezza <b>14</b> Seggiolini per bambini <b>15</b>	Motore elettrico <b>33</b> Dimensioni <b>33</b> Elementi di identificazione <b>34</b>
<b>Strumenti di bordo 1</b>	<b>Guida 6</b>	<b>Indice alfabetico ■</b>
Quadro strumenti con display monocromatico <b>6</b> Spie d'allarme <b>6</b> Livello di carica <b>7</b> Contachilometri <b>8</b>	Consigli di guida <b>17</b> Freno di stazionamento <b>17</b> Leva di selezione delle marce <b>18</b> Avviamento/Arresto del veicolo <b>18</b>	
<b>Apertura 2</b>	<b>Informazioni pratiche 7</b>	
Porte <b>9</b> Vetri <b>9</b>	Carica della batteria di trazione <b>20</b> Motore elettrico <b>21</b> Controllo dei livelli <b>22</b> Verifiche <b>23</b> Ruota libera <b>24</b> Consigli per la manutenzione <b>24</b>	
<b>Ergonomia e confort 3</b>	<b>In caso di panne 8</b>	
Sedile del guidatore <b>10</b> Retrovisori esterni <b>10</b> Ventilazione/Riscaldamento/Disappannamento <b>10</b> Allestimenti interni <b>11</b> Accessori disponibili <b>11</b>	Sostituzione di una ruota <b>26</b> Sostituzione di una lampadina <b>26</b> Sostituzione di un fusibile <b>27</b> Batteria da 12 V <b>29</b> Traino del veicolo <b>32</b>	
<b>Illuminazione e visibilità 4</b>		
Illuminazione esterna <b>12</b> Indicatori di direzione <b>12</b> Tergicristallo/lavacristallo <b>12</b> Sostituzione di una spazzola tergicristallo <b>13</b>		



## Precauzioni di sicurezza - Veicoli elettrici

Un veicolo elettrico dispone di due tipi di circuito elettrico:

- trazione del veicolo fornita da una batteria da 48 V.
- alimentazione del circuito di bordo (quadro strumenti, luci, ventilazione/riscaldamento, porta USB, ecc.), fornita da una batteria da 12 V.

### Precauzioni relative al circuito elettrico da 48 V



I componenti e i cavi che compongono il circuito elettrico della trazione sono contrassegnati con questo simbolo.

**!** Il sistema di carica del veicolo elettrico potrebbe riscaldarsi durante l'utilizzo e dopo l'interruzione del contatto.

Gli interventi o le modifiche sull'impianto elettrico veicolo (batteria di trazione, cavi e altri componenti visibili dall'interno o dall'esterno) sono severamente vietati.

Rischio di gravi ustioni o scosse elettriche (cortocircuito)!

Se necessario, rivolgersi alla Rete o ad un riparatore qualificato.

### Precauzioni relative alla pulizia del veicolo

**!** Prima di pulire il veicolo, verificare che i vetri e le porte siano correttamente chiusi.

Non lavare il veicolo durante la carica della batteria di trazione.

### Precauzioni in caso di panne

In caso di perdita completa dell'alimentazione, il veicolo non è più azionato dal motore elettrico. Spostare rapidamente il veicolo in un luogo sicuro rispettando tutte le norme stradali di sicurezza.

Immobilizzare il veicolo, attivare il segnale d'emergenza, indossare il gilet di sicurezza, uscire dal veicolo e cercare un luogo sicuro. Rivolgersi al più presto alla Rete o un ad un riparatore qualificato.

### Precauzioni relative agli incidenti stradali

**!** In caso di incidente o urto al sottoscocca del veicolo

In situazioni come queste, il circuito elettrico o la batteria di trazione possono essere danneggiati gravemente.

Fermarsi non appena le condizioni del traffico lo consentono.

Inserire il freno di stazionamento e interrompere il contatto.

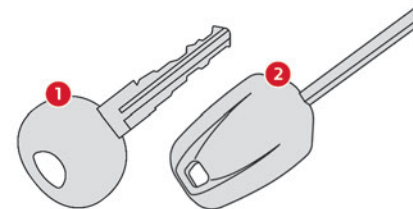
Rivolgersi al più presto alla Rete o un ad un riparatore qualificato.

### **!** In caso di incendio

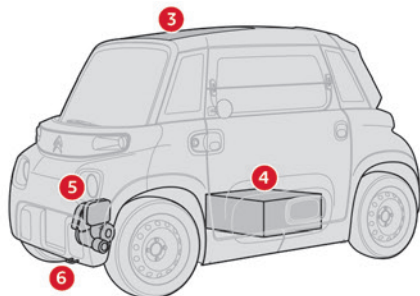
Uscire immediatamente ed evacuare tutti i passeggeri dal veicolo. Non tentare mai di spegnere da soli un incendio. Rischio di esplosione!

È necessario contattare immediatamente i servizi di emergenza, informandoli che l'incidente coinvolge un veicolo elettrico.

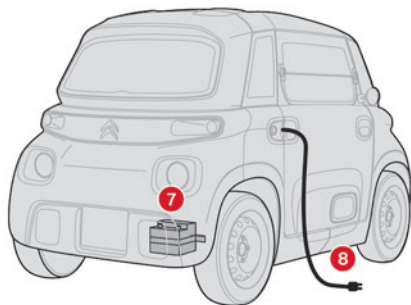
## Panoramica



1. Chiave per bloccaggio/sbloccaggio porte
2. Chiave di avviamento/spengimento motore

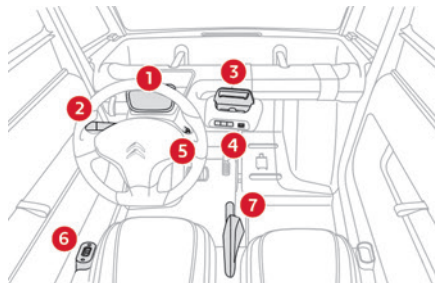


- 3. Tetto panoramico in vetro
- 4. Batteria di trazione da 48 V
- 5. Motore elettrico
- 6. Anello di traino integrato



- 7. Batteria da 12 V
- 8. Cavo di carica

## Quadro strumenti e comandi



- 1. Quadro strumenti con display monocromatico
- 2. Comando multifunzione:
  - Tergicristallo/lavacristallo
  - Indicatori di direzione
  - Avvisatore acustico
- 3. Supporto smartphone
- 4. Barretta dei comandi:
  - Riscaldamento/Disappannamento
  - Ventilazione
  - Segnale d'emergenzaPorta USB
- 5. Interruttore avviamento/spengimento motore
- 6. Leva di selezione delle marce
- 7. Freno di stazionamento

## Modalità di guida ecologica

La modalità di guida ecologica include una serie di pratiche quotidiane che consentono di ottimizzare il consumo di energia elettrica del veicolo.

### **Ottimizzazione dell'autonomia di guida**

Il consumo di energia elettrica del veicolo dipende dalla velocità, dallo stile di guida, dal carico del veicolo e dal percorso.

Applicare una pressione graduale al pedale dell'acceleratore e tenere le distanze di sicurezza tra i veicoli.

Anticipare la necessità di rallentare e, dove possibile, frenare gradualmente o rallentare il veicolo utilizzando il freno motore con la funzione di frenata rigenerativa.

### **Gestire l'utilizzo degli equipaggiamenti elettrici**

Prima di partire, se l'abitacolo è troppo caldo raffreddarlo aprendo i vetri, per ridurre l'utilizzo dell'impianto di ventilazione.

In caso di gelo, rimuovere il ghiaccio da tutte le superfici di vetro utilizzando un raschietto, per ridurre l'utilizzo della funzione di riscaldamento/disappannamento.

### **Rispettare le istruzioni di manutenzione**

Controllare regolarmente la pressione dei pneumatici quando sono freddi, facendo

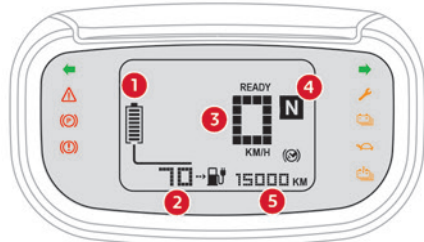
riferimento all'etichetta applicata alla base del sedile del passeggero.

Eseguire questo controllo in particolare a ogni cambio di stagione e dopo che il veicolo è rimasto fermo per un lungo periodo.

Se è necessario sostituirli, utilizzare pneumatici identici a quelli originali (dimensioni, valore di carico/velocità, tipo e struttura).

Assicurarsi che la manutenzione del veicolo venga eseguita regolarmente e rispettare il programma dei controlli di manutenzione indicato nel programma di manutenzione del Costruttore.

## Quadro strumenti con display monocromatico



1. Livello di carica della batteria di trazione
2. Autonomia di guida o tempo di ricarica rimanente
3. Tachimetro
4. Posizione del selettore delle marce
5. Contachilometri

## Spie d'allarme

Visualizzate come spie di allarme sui lati del quadro strumenti e simboli sul display, le spie informano il guidatore che è presente un'anomalia o che il sistema è in funzione. Alcune spie di allarme possono accendersi in due modi: fisse o lampeggianti. Una spia accesa può essere accompagnata da un segnale acustico.

### A contatto inserito

Le spie rosse o arancioni si accendono per alcuni secondi. Tali spie si dovrebbero spegnere all'inserimento del contatto.

### Se una spia rimane accesa

L'accensione di una spia rossa o arancione, indica la presenza di un'anomalia che richiede ulteriori controlli.

Per ulteriori informazioni su un sistema o una funzione, fare riferimento alla sezione corrispondente.

## Elenco delle spie

### Spie rosse

#### STOP



Fissa, accompagnata da un segnale acustico (3 bip).

È stata rilevata una grave anomalia.

#### È necessario fermare il veicolo.

Fermarsi appena le condizioni di sicurezza lo consentono e interrompere il contatto. Contattare la Rete o un riparatore qualificato.

### Freno di stazionamento



Fissa.

Il freno di stazionamento è ancora inserito o non è disinserito correttamente.

Per partire, disinserire completamente il freno di stazionamento.



Lampeggiante, insieme ad una spia "cavo collegato" fissa, trattini

anziché tempo di ricarica e un segnale acustico (bip ripetuti).

Il cavo di carica è collegato e il freno di stazionamento non è inserito.

La carica sarà possibile solo dopo aver inserito il freno di stazionamento.

Non è possibile avviare il veicolo mentre il cavo di carica è collegato.

### Freni



Fissa, accompagnata da un segnale acustico (3 bip).

Notevole diminuzione del livello del liquido dei freni.

#### È necessario fermare il veicolo.

Fermarsi appena le condizioni di sicurezza lo consentono e interrompere il contatto.

Verificare che non siano presenti perdite.

Contattare la Rete o un riparatore qualificato.

### Spie arancioni

#### Manutenzione



Fissa, accompagnata da un segnale acustico (1 bip).

Sono state rilevate una o più anomalie gravi per cui non sono presenti spie specifiche.

Contattare la Rete o un riparatore qualificato.



Fissa, abbinata ad un'altra spia.

Leggere la spiegazione relativa alla spia corrispondente.



### Livello di carica minimo della batteria di trazione



Fissa, abbinata all'ultima barra sull'indicatore di carica e un segnale acustico (1 bip).

La batteria di trazione ha raggiunto la prima soglia di allerta.

Mettere il veicolo in carica appena possibile.



Fissa, abbinata alle spie lampeggianti della potenza limitata e dell'autonomia di guida del veicolo e ad un segnale acustico (1 bip).

La batteria di trazione ha raggiunto la seconda soglia di allerta.

La potenza del motore diminuisce rapidamente. È necessario mettere il veicolo in carica.

### Potenza limitata



Fissa, abbinata alla spia Service e ad un segnale acustico (1 bip).

È stata rilevata una diminuzione delle prestazioni della trasmissione a causa di un'anomalia.

Contattare la Rete o un riparatore qualificato.

### Temperatura massima della batteria di trazione



Fissa, abbinata alla spia potenza limitata e ad un segnale acustico (1 bip).

La temperatura della batteria di trazione è troppo elevata.

Portare il veicolo presso la Rete o un riparatore qualificato.

### Spie verdi

#### Indicatori di direzione



Indicatore sinistro o destro lampeggiante con segnale acustico.

L'indicatore di direzione sinistro o destro è acceso.



Indicatore sinistro e destro lampeggiante con segnale acustico.

Il segnale d'emergenza è acceso.

### Spie bianche

#### Pedale del freno premuto



Lampeggiante.

Pressione insufficiente o assente del pedale del freno per il cambio di direzione del veicolo.

Premere il pedale del freno per selezionare o cambiare la direzione del veicolo.

#### Veicolo pronto per la guida



Fissa.

Il veicolo è funzionante.

La spia rimane accesa durante la guida.

La spia si spegne allo spegnimento del motore e scendendo dal veicolo.



Fissa, accompagnata da un segnale acustico (1 bip).

Una posizione di guida viene selezionata senza nessuna pressione sui pedali per 5 secondi.

Premere **D** o **R** sul selettore marce, poi accelerare o frenare.

### Autonomia di guida del veicolo



Fissa.

Visualizza l'autonomia di guida rimanente.

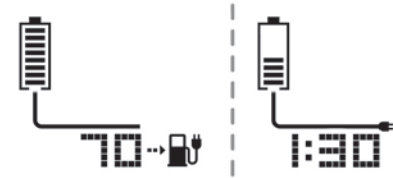
### Cavo collegato



Fissa, abbinata al tempo di ricarica rimanente.

Il cavo di carica è collegato alla presa di carica. La carica della batteria di trazione è in corso.

## Livello di carica



Indica il livello di carica della batteria di trazione, mostrando fino a 8 barre.

A contatto inserito e con il veicolo in movimento, è visualizzato in modo permanente sotto all'autonomia di guida rimanente (miglia/chilometri).

Durante la carica del veicolo, vengono visualizzati dei trattini per i primi 3 minuti, poi il tempo (ore/minuti) rimanente fino al completamento della carica.

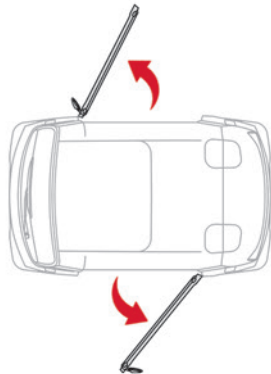
Per ulteriori informazioni sulle **Spie di allarme**, leggere la sezione corrispondente.

## Contachilometri

Misura la distanza totale percorsa dal veicolo dalla sua prima immatricolazione.

Il contachilometri è visualizzato in modo permanente all'inserimento del contatto e durante la carica del veicolo.

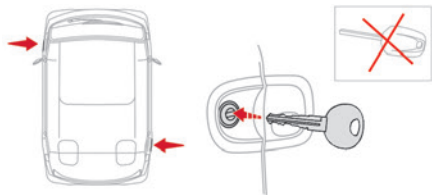
## Porte



Il veicolo ha due porte che si aprono in direzione opposta.

**!** Non aprire la porta durante il movimento.  
Non temere di sbattere la porta per chiuderla.

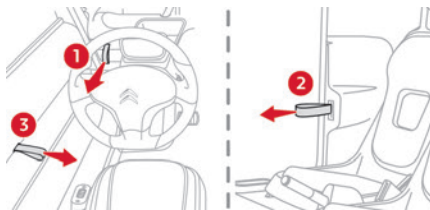
### Dall'esterno



- ▶ Ruotare la chiave di accesso verso destra/ sinistra nella serratura della porta per sbloccarla/ bloccarla.
- ▶ Premere la serratura della porta per aprire parzialmente la porta.

**!** Dopo aver sbloccato una porta, non ruotare la chiave verso sinistra, rischio di rimanere bloccati nell'abitacolo alla richiusura della porta.

### Dall'interno

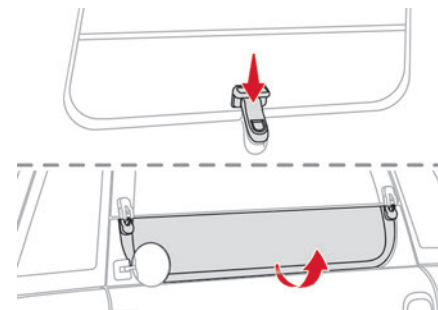


- ▶ Per aprire la porta del guidatore, tirare la cinghia 1 all'estremità del cruscotto.
- ▶ Per aprire la porta del passeggero, tirare la cinghia 2 a destra del sedile passeggero.
- ▶ Per chiudere la porta, tirare la cinghia 3 al centro della porta.

## Vetri

Ogni vetro è composto da due parti:

- Una sezione superiore fissa.
- Una sezione inferiore mobile.



Per aprire:

- ▶ Premere la maniglia di bloccaggio per rilasciare il vetro.
- ▶ Sollevare il vetro fino all'arresto per aprirlo completamente.

**!** Prestare attenzione durante l'apertura di un vetro: potrebbe cadere se non è bloccato correttamente in posizione.

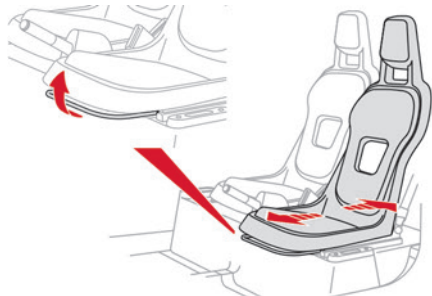
Per chiudere:

- ▶ Tirare il vetro per sbloccarlo dall'esterno.
- ▶ Abbassare completamente il vetro fino al bloccaggio in posizione.
- ▶ Premere il vetro per verificare che sia bloccato.

**!** Prestare attenzione durante la chiusura di un vetro. Rischio di schiacciarsi le dita!

## Sedile del guidatore

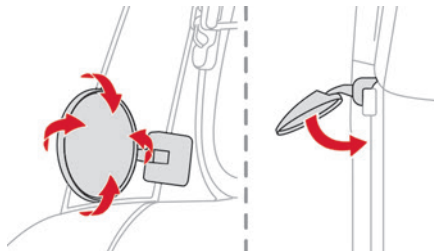
### Regolazione longitudinale



- Sollevare la barra e far scorrere il sedile in avanti o indietro.
- Rilasciare la barra per bloccare il sedile in posizione in una delle tacche.

**i** Il sedile del passeggero non scorre.

## Retrovisori esterni



I retrovisori esterni si regolano e si piegano manualmente.

- Spostare il retrovisore esterno in quattro direzioni per ottenere la massima visibilità.

## Ventilazione/ Riscaldamento/ Disappannamento

L'aria che circola all'interno dell'abitacolo entra dall'esterno, attraverso un'apertura alla base del parabrezza.

I comandi si trovano sulla barra di controllo centrale sul cruscotto.

**i** Per garantire un buon flusso d'aria, assicurarsi che l'ingresso e gli estrattori dell'aria non siano bloccati.

## Ventilazione



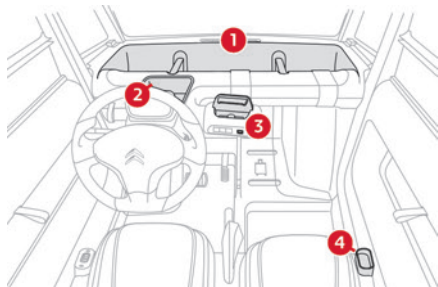
- Premere questo pulsante per accendere o spegnere la ventilazione (confermato dall'accensione/spegnimento della spia).

## Riscaldamento/ Disappannamento



- Premere questo pulsante per accendere o spegnere il riscaldamento o il disappannamento (confermato dall'accensione/spegnimento della spia). Anche la ventilazione si accende/spegne.

## Allestimenti interni



1. Vano portaoggetti a tre compartimenti aperto
2. Vano portaoggetti del guidatore/  
Alloggiamento per altoparlante Bluetooth
3. Supporto smartphone/Porta USB
4. Vano portaoggetti passeggero

## Porta USB



Questa porta USB può essere utilizzata per caricare un dispositivo portatile.

## Accessori disponibili

Il Costruttore offre un'ampia gamma di accessori originali.

Questi accessori sono stati tutti adattati al veicolo e sono raccomandati e garantiti dal Costruttore.

Per ulteriori informazioni sugli accessori post-vendita disponibili, consultare il sito Web o rivolgersi alla Rete o al riparatore qualificato più vicino.

### Esterno

Copricerchi/Decalcomania deflettore/  
Decalcomania porta inferiore

### Interni

Tappetini guidatore e passeggero/Reti porte/  
Rete di separazione/Gancio lato passeggero  
anteriore/Gancio borsa lato passeggero/  
Vano cruscotto/Supporto smartphone/Unità di  
connessione

## Illuminazione esterna

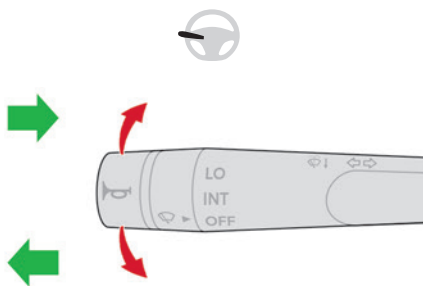
A contatto inserito, tutte le luci si accendono (luci di posizione, fari anabbaglianti e luci della targa).

A contatto interrotto, tutte le luci si spengono.

**i** In alcune condizioni climatiche (bassa temperatura, umidità), la formazione di condensa sulla superficie interna del vetro dei fari anteriori e dei fanali posteriori è del tutto normale e scomparirà alcuni minuti dopo l'accensione degli stessi.

**!** Non guardare mai da una distanza troppo ravvicinata il fascio luminoso delle luci o dei fari a LED: rischio di gravi lesioni agli occhi!

## Indicatori di direzione



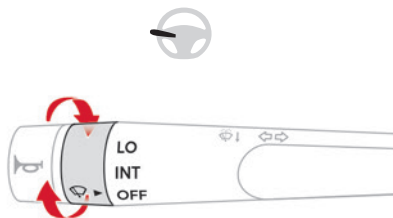
▶ Sinistra o destra: abbassare o sollevare il comando multifunzione superando il punto di resistenza.

### Tre lampeggi

▶ Premere una sola volta verso l'alto o verso il basso (senza superare il punto di resistenza) e gli indicatori di direzione lampeggeranno tre volte.

## Tergicristallo/lavacrystallo

### Tergicristallo



▶ Ruotare la manopola nella posizione desiderata:

- |            |                               |
|------------|-------------------------------|
| <b>LO</b>  | Funzionamento continuo        |
| <b>INT</b> | Funzionamento a intermittenza |
| <b>OFF</b> | Spegnimento                   |

**i** Prima di utilizzare il tergicristallo in condizioni invernali, eliminare neve,

ghiaccio o brina dal parabrezza e attorno ai bracci e alle spazzole tergicristallo.

**!** Non utilizzare mai i tergicristallo quando il parabrezza è asciutto. Prima di utilizzare i tergicristallo quando il clima è estremamente freddo o caldo, controllare che le spazzole non siano incollate al parabrezza.

### Lavacrystallo



▶ Tenere tirato il comando del tergicristallo verso di sé.

Il lavacrystallo funziona mentre il comando viene tenuto tirato, seguito da un ciclo di 5 movimenti al rilascio del comando.

**!** Per evitare di danneggiare le spazzole tergicristallo, non utilizzare il lavacrystallo se il serbatoio è vuoto.

Utilizzare il lavacrystallo solo se non esiste il rischio di congelamento del liquido sul parabrezza e di compromettere la visibilità. In inverno, utilizzare prodotti per "clima molto freddo". Non rabboccare mai con acqua.

**i** Per assicurarsi che le spazzole piatte dei tergicristallo rimangano efficaci:

- maneggiarle con cura;
- lavarle regolarmente con acqua insaponata;
- non utilizzarle per trattenere un pezzo di cartone sul parabrezza;
- sostituirle ai primi segni di usura.

## Sostituzione di una spazzola tergicristallo

### Smontaggio/Rimontaggio



**!** Prestare attenzione a non afferrare i bracci nei punti in cui sono posizionati i getti.

Non toccare le spazzole. Rischio di danni irreparabili.

Non staccare le spazzole quando sono in movimento. Rischio di danneggiare il parabrezza!

- ▶ Pulire il parabrezza utilizzando il liquido lavacrystal.
- ▶ Afferrare la spazzola del tergicristallo dalla parte rigida e tirarla verso di sé fino in battuta massima.
- ▶ Tenendo il braccio del tergicristallo sollevato, sganciare la spazzola usurata e rimuoverla.
- ▶ Tenendo il braccio del tergicristallo sollevato, montare la nuova spazzola e agganciarla in posizione.
- ▶ Abbassare delicatamente il braccio e sostenerlo fino ad appoggiarlo al parabrezza.

## Sicurezza - Raccomandazioni generali

**!** Non rimuovere le etichette posizionate in più punti del veicolo. Esse contengono avvertenze di sicurezza e informazioni d'identificazione del veicolo.

**i** Per ogni intervento sul proprio veicolo, rivolgersi ad un riparatore qualificato che disponga delle informazioni tecniche, della competenza e delle attrezzature adatte di cui solo la Rete o un riparatore qualificato dispone.

**!** In funzione della legislazione nazionale, alcuni equipaggiamenti di sicurezza possono essere obbligatori: gilet di sicurezza, triangoli di segnalazione, etilometri, lampadine e fusibili di ricambio, estintore, kit di pronto soccorso, ecc.

### **!** Installazione di equipaggiamenti e accessori

L'installazione di equipaggiamenti elettrici o accessori non omologati dal Costruttore potrebbe causare un consumo energetico eccessivo e anomalie dell'impianto elettrico del veicolo. Per informazioni sulla gamma di

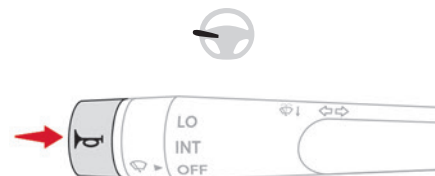
accessori omologati, rivolgersi alla Rete o ad un riparatore qualificato. Qualsiasi modifica o adattamento non previsti né autorizzati dal Costruttore, o eseguiti senza rispettare le prescrizioni tecniche da questi definite, comporterà la sospensione della garanzia commerciale.

## Segnale d'emergenza



► Se si preme questo pulsante, tutti gli indicatori di direzione lampeggiano. La funzione è attivabile anche a contatto interrotto.

## Avvisatore acustico



► Premere il pulsante all'estremità del comando multifunzione.

## Cinture di sicurezza

Le cinture di sicurezza sono equipaggiate di un avvolgitore che permette l'adattamento automatico della lunghezza della cintura alla morfologia della persona. La cintura di sicurezza si riavvolge automaticamente quando non viene utilizzata.

Gli avvolgitori sono dotati di un dispositivo che blocca automaticamente la cinghia in caso di urto, di frenata d'emergenza o di ribaltamento del veicolo. Questo dispositivo può essere sbloccato tirando con decisione la cinghia e rilasciandola, per riavvolgerla leggermente.

### **Bloccaggio**

- Tirare la cinghia ed inserire l'estremità nel dispositivo d'aggancio.
- Verificare che la cintura di sicurezza sia allacciata correttamente tirando la cinghia.



## Sbloccaggio

- ▶ Premere il pulsante rosso della fibbia.
- ▶ Accompagnare l'avvolgimento della cintura.

## Consigli

**!** Prima di partire, il guidatore deve assicurarsi che il passeggero utilizzi correttamente la cintura di sicurezza e che questa sia stata allacciata in modo sicuro. Il guidatore o il passeggero devono sempre allacciare la propria cintura di sicurezza anche per brevi tragitti. Prima e dopo l'utilizzo della cintura di sicurezza, verificare che sia riavvolta correttamente.

**!** **Installazione**  
La parte inferiore della cintura di sicurezza deve essere posizionata il più in basso possibile sul bacino. La parte superiore deve essere posizionata nell'incavo della spalla. Per essere efficace, una cintura di sicurezza:  
– deve essere tesa il più vicino possibile al corpo.  
– deve essere tirata davanti a sé con un movimento regolare, verificando che non si attorcigli.  
– deve essere utilizzata per proteggere una sola persona.  
– non deve essere tagliuzzata né sfilacciata.

– non deve essere cambiata né modificata, per non alterarne le prestazioni.

**!** **Raccomandazioni per i bambini**  
Per il trasporto di bambini di età inferiore ai 12 anni o d'altezza inferiore a un metro e cinquanta, utilizzare un seggiolino adatto. Accertarsi che la cintura di sicurezza sia posizionata e tesa correttamente. Non utilizzare mai la stessa cintura di sicurezza per più di un bambino contemporaneamente. Non trasportare mai un bambino tenendolo in braccio. Per ulteriori informazioni sui **Seggiolini per bambini**, consultare la sezione corrispondente.

**i** **Manutenzione**  
Far verificare periodicamente le cinture di sicurezza dalla Rete o da un riparatore qualificato, in particolare se le cinghie sono danneggiate. Lavare le cinture di sicurezza con acqua e sapone o con un prodotto detergente per tessuti, venduto presso la Rete o i riparatori qualificati.

## Seggiolini per bambini

**i** La regolamentazione sul trasporto dei bambini è specifica per ogni Paese. Consultare la legislazione vigente nel proprio Paese.

Per viaggiare con la massima sicurezza, rispettare le seguenti raccomandazioni:  
– In conformità con la regolamentazione europea, **tutti i bambini di età inferiore ai 12 anni o di statura inferiore a un metro e mezzo devono viaggiare su seggiolini per bambini omologati, adatti al loro peso**, da installare su sedili dotati di cintura di sicurezza.  
– **I bambini dal peso inferiore di 9 kg devono viaggiare in posizione "spalle verso la strada".**

## Consigli

**!** Un'errata installazione del seggiolino per bambini nel veicolo compromette la sicurezza del bambino in caso di impatto. Verificare che la cintura di sicurezza o il dispositivo d'aggancio non siano sotto al seggiolino, ciò rischierebbe di renderlo meno stabile. Non dimenticare di allacciare le cinture di sicurezza o la cinghia del seggiolino per bambini limitando al massimo il gioco rispetto al corpo del bambino, anche per percorsi di breve durata.

Verificare che la cintura di sicurezza sia fissata correttamente sul seggiolino per bambini e che trattenga il bambino in modo sicuro contro il sedile del veicolo. Per i seggiolini con asta di supporto, accertarsi che questa sia ben a contatto con il pianale.

### ! Collocazione di un rialzo

La parte toracica della cintura di sicurezza deve essere posizionata sulla spalla del bambino senza toccare il collo. Verificare che la parte addominale della cintura di sicurezza passi sopra alle cosce del bambino.

Utilizzare un rialzo con schienale, dotato di una guida per cintura di sicurezza a livello della spalla.

! Per una maggiore sicurezza, non lasciare:

- un bambino da solo e incustodito all'interno del veicolo;
- un bambino o un animale in un veicolo esposto al sole, con i vetri chiusi;
- le chiavi all'interno del veicolo.

## Ubicazione dei seggiolini per bambini fissati con la cintura di sicurezza

Conformemente alla legislazione europea, questa tabella indica le possibilità di montaggio dei seggiolini per bambini da fissare con una cintura di sicurezza ed omologati nella categoria universale **(a)** in funzione del peso del bambino.

Sedile	Peso del bambino/età indicativa			
	Inferiore a 13 kg (gruppi 0 <b>(b)</b> e 0+) Fino a circa 1 anno	Da 9 a 18 kg (gruppo 1) Da 1 a 3 anni circa	Da 15 a 25 kg (gruppo 2) Da 3 a 6 anni circa	Da 22 a 36 kg (gruppo 3) Da 6 a 10 anni circa
Sedile passeggero	U	UF	UF	UF

**U:** posizione del sedile adatta alla collocazione di un seggiolino per bambini da fissare con una cintura di sicurezza e omologato nella categoria universale per l'utilizzo "spalle verso la strada" o "viso verso la strada".

**UF:** posizione del sedile adatta alla collocazione di un seggiolino per bambini da fissare con una cintura di sicurezza e omologato nella categoria universale per l'utilizzo "viso verso la strada".

**X:** posizione del sedile non adatta alla collocazione di un seggiolino per bambini del gruppo di peso indicato.

**(a)** Seggiolino universale per bambini: seggiolino che può essere collocato su tutti i veicoli e fissato con la cintura di sicurezza.

**(b)** Gruppo 0: dalla nascita a 10 kg. Le culle portatili e i "lettini per auto" non possono essere installati sul sedile del passeggero anteriore.

## Consigli di guida

### Informazioni generali

- ▶ Rispettare sempre e in ogni caso il codice della strada e prestare attenzione a tutte le condizioni del traffico.
- ▶ Controllare l'ambiente circostante e tenere le mani sul volante in modo da essere in grado di reagire a qualsiasi evento in caso di necessità.
- ▶ Adottare uno stile di guida tranquillo, anticipare le frenate e tenere la distanza di sicurezza maggiore, specialmente in condizioni climatiche avverse.
- ▶ Fermare il veicolo per effettuare operazioni che richiedono attenzione (come le regolazioni).

**! Non guidare mai con il freno di stazionamento inserito.** Rischi di surriscaldamento e di danneggiamento dell'impianto frenante!

**Non lasciare mai un veicolo incustodito se il motore è avviato.** Se il guidatore deve scendere dal veicolo, è necessario inserire il freno di stazionamento e selezionare la modalità N utilizzando il selettore delle marce.

### Guida su strade allagate

Consigliamo di non guidare su strade allagate: questo potrebbe danneggiare gravemente il motore e gli impianti elettrici del veicolo.



Se si deve necessariamente percorrere una strada allagata:

- ▶ Verificare che la profondità dell'acqua non superi i 10 cm, tenendo conto delle onde che potrebbero essere generate dagli altri veicoli.
  - ▶ Guidare il più lentamente possibile senza fermarsi. Non superare in nessun caso i 10 km/h.
  - ▶ Non fermarsi e non spegnere il motore. All'uscita dalla strada allagata, non appena le condizioni di sicurezza lo permettono, frenare leggermente a più riprese per far asciugare i dischi e le pastiglie dei freni.
- In caso di dubbi sullo stato del veicolo, rivolgersi alla Rete o ad un riparatore qualificato.

## Mobilità elettrica

### Ambiente sonoro esterno

Prestare particolare attenzione ai bambini, ai pedoni, ai ciclisti e ai motociclisti. Poiché questo veicolo utilizza un mezzo di propulsione silenzioso, queste persone

potrebbero non accorgersi dell'avvicinamento del veicolo. Per evitare una collisione con queste persone, il veicolo è equipaggiato di un avvisatore acustico per pedoni.

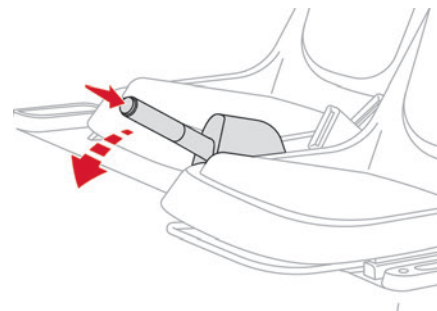
### Ambiente sonoro interno

Durante l'utilizzo, si potrebbero avvertire delle rumorosità (normali) specifiche dei veicoli elettrici, come ad esempio:

- Frenata rigenerativa.
- Relais della batteria di trazione all'avviamento.
- Pneumatici del veicolo o aerodinamica durante la guida.

## Freno di stazionamento

### Sbloccaggio



- ▶ Tirare leggermente verso l'alto la leva del freno di stazionamento, premere il pulsante di rilascio, quindi abbassare a fondo la leva.

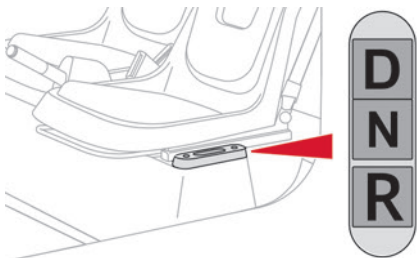
**(P)** Se questa spia si accende quando il veicolo è in movimento, indica che il freno di stazionamento è ancora inserito o non è stato rilasciato completamente.

### Inserimento

► Tirare verso l'alto il freno di stazionamento per immobilizzare il veicolo.

**i** Quando si parcheggia in pendenza, sterzare le ruote contro il cordolo del marciapiede e/o posizionare un cuneo dietro ad una delle ruote, inserire il freno di stazionamento e interrompere il contatto.

## Leva di selezione delle marce



Il selettore delle marce ha 3 pulsanti:

- D.** Guida
- N.** Folle
- R.** Retromarcia

A contatto inserito, il quadro strumenti si accende.

A contatto inserito, la modalità **N** è visualizzata sul quadro strumenti assieme alla spia **READY**.

► Per passare alla modalità **D** o **R**, premere il pedale del freno e poi premere il pulsante desiderato.



Per impostazione predefinita, questa spia lampeggia.

**!** Non premere il pedale dell'acceleratore durante il passaggio dalla modalità **D** alla modalità **R**.

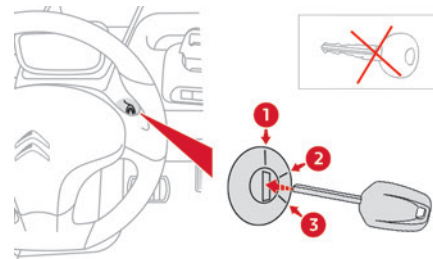
### **i** Freno motore e recupero d'energia

Il veicolo è equipaggiato di un sistema di recupero d'energia che agisce durante la decelerazione: la frenata rigenerativa. Questo sistema di freno motore consiste nel recupero di una parte dell'energia generata durante la decelerazione, per inviarla alla batteria di trazione migliorando l'autonomia di guida del veicolo.

Quando la batteria di trazione è completamente carica e durante i primi chilometri di un percorso, la frenata rigenerativa non funziona. Adattare lo stile di guida e utilizzare il pedale del freno.

## Avviamento/Spegnimento del veicolo

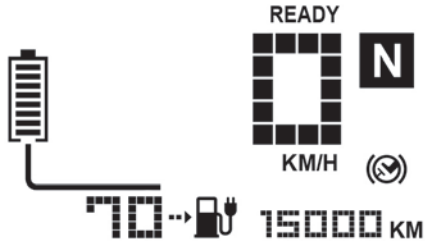
### Bloccetto d'avviamento



- 1.** Posizione **Stop**  
Spegnimento del motore.
- 2.** Posizione **Contatto**  
Utilizzo di accessori elettrici.
- 3.** Posizione **Avviamento**  
Avvio del motore.

### Avviamento

A contatto inserito, il quadro strumenti si accende, tutte le luci si accendono e il piantone dello sterzo è sbloccato.



- ▶ Ruotare la chiave di avviamento in avanti al massimo.

Quando il motore è avviato, la modalità **N** è visualizzata sul quadro strumenti assieme alla spia **READY**.

- ▶ Premere il pedale del freno.
- ▶ Selezionare la modalità **D** o **R** utilizzando il selettore delle marce.
- ▶ Disinserire il freno di stazionamento.
- ▶ Rilasciare il pedale del freno.
- ▶ Premere il pedale dell'acceleratore e il veicolo parte.

**!** Se il pedale dell'acceleratore non viene premuto entro 5 secondi dalla selezione della modalità **D** o **R**, viene emesso un segnale acustico. L'avviamento del motore è impossibile quando il veicolo è collegato a una presa elettrica.

- ▶ Ruotare la chiave di avviamento completamente verso di sé.
- ▶ Rilasciare il pedale del freno. Alcuni secondi dopo aver interrotto il contatto, il quadro strumenti si spegne, tutte le luci si spengono e il piantone dello sterzo si blocca automaticamente.

**!** Non lasciare mai il veicolo con la chiave inserita nel blocchetto d'avviamento e bambini o animali incustoditi al suo interno, nemmeno per poco tempo.

## Spegnimento

- ▶ Premere il pedale del freno.
- ▶ Inserire il freno di stazionamento.

## Carica della batteria di trazione

### Principio

La batteria di trazione immagazzina l'energia necessaria per azionare il motore elettrico e i componenti elettrici dell'abitacolo del veicolo. Si scarica durante l'utilizzo e pertanto deve essere caricata regolarmente. Non è necessario attendere che la batteria di trazione vada in riserva, prima di ricaricarla.

L'autonomia di guida della batteria può variare in funzione dell'utilizzo dei componenti elettrici dell'abitacolo, dello stile di guida, del percorso e dell'età dei suoi componenti.



Il cavo di carica è collegato in modo permanente al veicolo. È posizionato nel proprio alloggiamento all'interno del telaio della porta del passeggero sotto il dispositivo di bloccaggio della porta.



La presa domestica di alimentazione CA monofase deve essere di tipo standard E/F 16 A; il carico è limitato a 8 A. Per caricare la batteria, srotolare completamente il cavo di carica prima di collegarlo all'alimentazione domestica.

Per una carica completa, seguire la procedura di carica fino a quando termina automaticamente.

Per interrompere la procedura di carica in qualunque momento, scollegare il cavo di carica, sbloccare la porta del passeggero e posizionare il cavo nel relativo alloggiamento.

La procedura di carica è visualizzata in modo permanente sul quadro strumenti.

**i** È possibile controllare la procedura di carica anche tramite l'applicazione **MyCitroën** in combinazione con l'unità del connettore (venduta separatamente).

**!** Per motivi di sicurezza, il motore non si avvierà mentre il cavo di carica è collegato.

Caricare completamente la batteria di trazione almeno una volta al mese.

**i** **Veicolo inutilizzato per un periodo prolungato**

Parcheggiare il veicolo in un luogo protetto dalle intemperie e con una temperatura compresa tra 0°C e +40°C (l'esposizione a temperature estreme può danneggiare la batteria di trazione).

Il livello di carica nella batteria di trazione deve essere attorno al 50%.  
Scollegare l'unità del connettore.  
Rimuovere il fusibile F7-50 A.  
Scollegare la batteria da 12 V.

### Raccomandazioni importanti



#### Presa elettrica

Far controllare da un professionista che l'impianto elettrico da utilizzare sia conforme agli standard applicabili e che sia compatibile con il veicolo.

Utilizzare sempre una presa di alimentazione correttamente collegata a terra, protetta da un dispositivo di corrente residua da 30 mA.

Utilizzare sempre una presa elettrica protetta tramite un salvavita appropriato per la corrente nominale del circuito elettrico.



#### Cavo di carica

L'utilizzo non conforme di questo cavo di carica potrebbe causare incendi, danni alle proprietà e lesioni gravi o morte per folgorazione!

Non utilizzare mai il cavo di carica se è difettoso o danneggiato in qualunque modo (corrosione, tagli).

Non tentare mai di riparare o aprire il cavo di carica.

Se è difettoso, rivolgersi alla Rete o ad un riparatore qualificato per richiederne la sostituzione.

Non utilizzare mai il cavo di carica con una prolunga, una presa multipla, un adattatore di conversione o in una presa elettrica danneggiata.

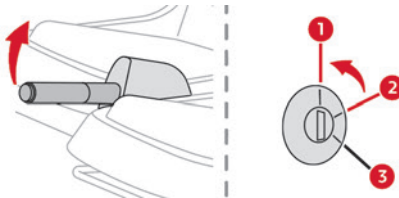
Non immergere mai il cavo di carica in acqua. Non tentare mai di spostare il veicolo utilizzando il cavo di carica.

**! Collegamento/Scollegamento**

Non collegare mai il cavo alla presa a muro (o scollegarlo) con le mani bagnate. Interrompere subito la carica se il cavo di carica o la presa a muro diventano troppo caldi al tatto. Non esporre a vapori infiammabili. Rischio di archi elettrici o scintille! La carica non inizierà se il freno di stazionamento non è inserito.

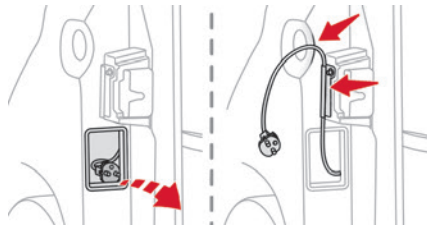
**Connessione**

► Parcheggiare il veicolo il più vicino possibile a una presa elettrica.




► Inserire il freno di stazionamento.

**READY** ► Interrompere il contatto (posizione 1); la spia **READY** si spegne.



- Aprire la porta del passeggero.
- Estrarre completamente il cavo di carica dal relativo alloggiamento.
- Chiudere la porta del passeggero, facendo passare il cavo di carica attraverso il foro guida nel telaio della porta e poi nella rientranza della maniglia.
- Collegare il cavo di carica alla presa elettrica. Il quadro strumenti si accende.
- Verificare che il cavo di carica non sia troppo teso.

 Questa spia si accende sul quadro strumenti, assieme a dei trattini anziché al tempo di ricarica.



15000 KM

Il tempo di ricarica rimanente è visualizzato dopo alcuni minuti.

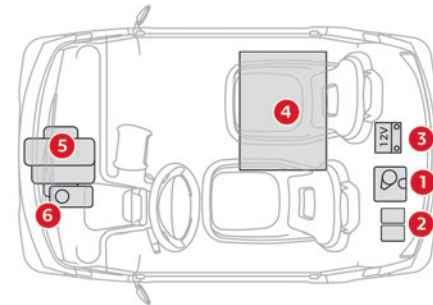
Il livello di carica aumenta lentamente mentre la ricarica procede.

Il quadro strumenti si spegne al termine della carica.

**Scollegamento**

- Scollegare il cavo di carica dalla presa elettrica.
- Aprire la porta del passeggero.
- Conservare tutto il cavo di carica all'interno del relativo alloggiamento.
- Chiudere la porta del passeggero.

**Motore elettrico**



1. Serbatoio del liquido lavacrystalli
2. Scatola dei fusibili
3. Batteria da 12 V
4. Batteria di trazione/Circuito elettrico da 48 V

5. Motore elettrico
6. Serbatoio del liquido dei freni

## Verifica dei livelli

Controllare tutti livelli indicati di seguito secondo il programma di manutenzione del Costruttore.

Effettuare il rabbocco se necessario, salvo indicazione contraria.

Se un livello in particolare è diminuito significativamente, far controllare il circuito corrispondente dalla Rete o da un riparatore qualificato.

**!** I liquidi devono essere conformi alle raccomandazioni del Costruttore.

### Prodotti esausti

**!** Evitare il contatto prolungato dei liquidi esausti con la pelle.

La maggior parte di questi liquidi è nociva per la salute e molto corrosiva.



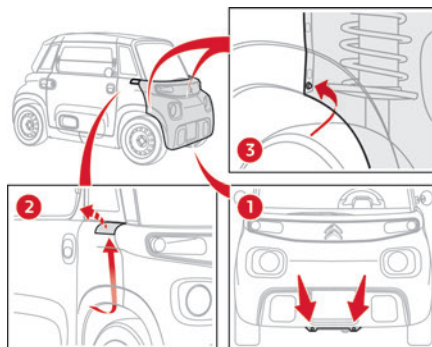
Non gettare i liquidi esausti nella fognatura o sul terreno.

Scaricare i liquidi esausti nei contenitori dedicati forniti dalla Rete o dai riparatori qualificati.

## Liquido dei freni

Per sapere quando deve essere sostituito il liquido dei freni, consultare il programma di manutenzione del Costruttore.

### Rimozione del paraurti anteriore




- ▶ Rimuovere le due viti di fissaggio inferiori dal telaio.
- ▶ Rimuovere i due sportellini di accesso superiori dai parafranghi, far passare un braccio sotto il parafrangia e sollevarlo.
- ▶ Rimuovere le due viti di fissaggio superiori dagli sportellini.
- ▶ Rimuovere le due viti di fissaggio inferiori dai passaruota.
- ▶ Tirare il paraurti orizzontalmente per circa dieci centimetri fino alla rimozione dei punti di fissaggio.
- ▶ Scollegare i cablaggi degli indicatori.

### Rabbocco

**!** Usare solo liquido dei freni DOT4 di un contenitore sigillato.

▶ Pulire il tappo prima di rimuoverlo per il rabbocco.

 Il livello di questo liquido deve essere vicino al riferimento "MAX". Altrimenti, verificare l'usura delle pastiglie dei freni.

### Rimontaggio del paraurti anteriore

- ▶ Avvicinare il paraurti al telaio.
- ▶ Scollegare i cablaggi degli indicatori.
- ▶ Posizionarli in sede e poi spingere il paraurti orizzontalmente fino ad agganciare i punti di fissaggio.
- ▶ Avvitare le due viti di fissaggio superiori negli sportellini.
- ▶ Avvitare le due viti di fissaggio inferiori nei passaruota.
- ▶ Avvitare le due viti di fissaggio inferiori nel telaio.
- ▶ Agganciare i due sportellini di accesso superiori nei parafranghi.

## Liquido lavacrystalli

### Accesso/Rabbocco

Il liquido deve essere rabboccato con un prodotto pronto premiscelato. In inverno (con temperature inferiori a 0°C), è necessario utilizzare un liquido contenente un agente antigelo appropriato per le condizioni



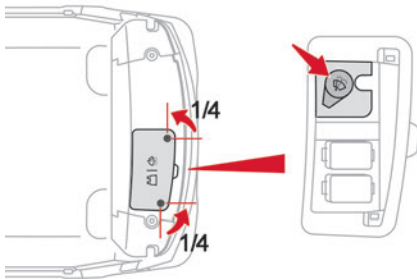
termiche, allo scopo di proteggere i componenti del sistema (pompa, serbatoio, condotti, getti).

**!** In qualsiasi situazione è vietato il riempimento con acqua pura (rischio di congelamento, depositi di calcare, ecc.).



► Rabboccare il livello quando necessario.

Capacità del serbatoio: 1 litro.



- Ruotare entrambe le viti di fissaggio di 90°.
- Sganciare il coperchio di accesso.
- Rimuovere il tappo dal serbatoio per rabboccare.

## Verifiche

Salvo indicazione contraria, controllare questi componenti conformemente al programma di manutenzione del Costruttore.

In caso contrario, farli controllare dalla Rete o da un riparatore qualificato.

**!** Utilizzare solo prodotti consigliati dal Costruttore o prodotti di qualità e con caratteristiche equivalenti. Per ottimizzare il funzionamento di organi importanti come il sistema frenante, il Costruttore seleziona e propone prodotti specifici.

## Batteria da 12 V



La batteria non necessita di manutenzione.

Verificare regolarmente il serraggio dei morsetti avvitati e lo stato di pulizia dei collegamenti.

**i** Per ulteriori informazioni e precauzioni da adottare prima di qualsiasi intervento sulla **batteria 12 V**, consultare la sezione corrispondente.

## Freno di stazionamento manuale



Se si nota una corsa eccessiva della leva del freno o un'efficacia ridotta, è necessario regolare il freno di stazionamento, anche tra due interventi di manutenzione. L'impianto deve essere controllato dalla Rete o da un riparatore qualificato.

## Pastiglie/dischi/tamburi dei freni



L'usura dei freni dipende dallo stile di guida, in particolare per i veicoli utilizzati in città, per brevi tragitti. Potrebbe essere necessario far controllare lo stato dei freni anche al di fuori delle manutenzioni periodiche. Una diminuzione del livello del liquido dei freni indica un'usura delle pastiglie, tranne in presenza di una perdita nel circuito.



Per qualsiasi informazione relativa al controllo dello stato di usura dei dischi/tamburi dei freni, rivolgersi alla Rete o ad un riparatore qualificato.

**i** Dopo aver lavato il veicolo, sui dischi e sulle pastiglie dei freni si potrebbero formare umidità o, in condizioni invernali, ghiaccio: l'efficacia dei freni potrebbe diminuire. Dare dei colpi di freno per asciugarli e sbrinarli.

## Ruote e pneumatici



È necessario controllare la pressione di tutti i pneumatici quando sono freddi. Le pressioni indicate sulla relativa etichetta sono valide per dei pneumatici freddi. Se il veicolo è stato guidato per oltre 10 minuti o 10 chilometri, aggiungere 0,3 bar (30 kPa) ai valori indicati sull'etichetta.

**!** Un gonfiaggio insufficiente aumenta il consumo energetico. Una pressione dei pneumatici non conforme alle specifiche ne provoca l'usura prematura e ha un impatto negativo sulla tenuta di strada del veicolo. Rischio di incidenti!

Guidare con pneumatici usurati o danneggiati riduce l'efficienza di frenata e la tenuta di strada del veicolo. Consigliamo di controllare regolarmente le condizioni dei pneumatici (battistrada e fianchi) e dei cerchi, nonché la presenza delle valvole.

Quando il battistrada è allo stesso livello degli indicatori di usura, la profondità delle scolpiture è inferiore a 1,6 mm ed è essenziale sostituire i pneumatici.

L'utilizzo di cerchi e pneumatici di dimensioni diverse da quelle indicate può avere effetti negativi sulla durata dei pneumatici, la rotazione delle ruote, l'altezza da terra del veicolo, il funzionamento del contachilometri totalizzatore e la tenuta su strada.

## Ammortizzatori



Per il guidatore non è semplice capire quando gli ammortizzatori sono usurati. Tuttavia, gli ammortizzatori svolgono un ruolo essenziale nella tenuta di strada e nelle prestazioni di frenata.

Per la propria sicurezza e per il confort di guida, è importante farli controllare regolarmente dalla Rete o da un riparatore qualificato.

## Passaggio a free-wheeling

In alcune situazioni, è necessario consentire al veicolo di muovere liberamente le ruote con la modalità "free-wheel" (mentre viene trainato, su un banco a rulli, durante il trasporto su rotaia o via mare, ecc.).

- ▶ Interrompere il contatto.
- ▶ Disinserire il freno di stazionamento.

## Consigli per la manutenzione

### Informazioni generali - Esterno

**!** Non lavare il veicolo in pieno sole o con clima eccessivamente freddo.

Non utilizzare un getto ad alta pressione o un impianto di autolavaggio automatico per pulire il veicolo.

**i** Prima di iniziare la pulizia del veicolo, ricordarsi di bloccare i vetri e le porte.

Utilizzare una spugna con acqua e sapone o un prodotto con pH neutro.

Sciacquare, poi asciugare delicatamente la carrozzeria con un panno in microfibra pulito. Rimuovere immediatamente eventuali macchie contenenti sostanze chimiche che potrebbero danneggiare la vernice del veicolo

(inclusa resina di alberi, escrementi di uccelli, secrezioni di insetti, polline e catrame).

Se giustificato dall'ambiente, pulire il veicolo con maggiore frequenza per rimuovere eventuali depositi iodati (nelle aree costiere), fuliggine (nelle zone industriali) e fango (in zone umide o fredde). Queste sostanze sono altamente corrosive.

Contattare la Rete o un riparatore qualificato per consigli sulla rimozione delle macchie resistenti che richiedono prodotti speciali (come detergenti per catrame o insetti).

### Informazioni generali - Interno

**!** Quando si pulisce il veicolo, non lavare mai l'interno con un getto d'acqua.

Eventuali liquidi trasportati all'interno del veicolo in tazze o altri contenitori aperti possono traboccare creando danni ai comandi del cruscotto. Prestare attenzione!

### Carrozzeria

**!** Non utilizzare prodotti abrasivi o solventi, benzina o olio per pulire la carrozzeria.

Non utilizzare mai una spugna abrasiva per pulire macchie resistenti. Rischio di graffiare la vernice!

Non applicare lucido.

## Adesivi

**i** Utilizzare un tubo ad alta pressione a una temperatura tra +20°C e +40°C.  
Posizionare il getto d'acqua perpendicolarmente alla superficie da pulire.  
Risciacquare il veicolo con acqua demineralizzata.

## Sostituzione di una ruota

Il veicolo non è equipaggiato di attrezzatura di bordo, come cric o chiave smonta ruota.

In caso di pneumatico sgonfio, rivolgersi alla Rete o ad un riparatore qualificato.

Per montare pneumatici invernali o sostituire le ruote, rivolgersi alla Rete o ad un riparatore qualificato.

## Sostituzione di una lampadina

### ! Pulizia

I fari sono dotati di vetri in policarbonato, rivestiti con una vernice di protezione:

– **non pulirli con un panno asciutto o abrasivo, né con un prodotto detergente o solvente.**

– Utilizzare una spugna con acqua e sapone o un prodotto con pH neutro.

– Se si utilizza un getto d'acqua per pulire i punti particolarmente sporchi, evitare di tenere il getto puntato sui fari, sui fanali e sul loro bordo, per evitare di danneggiarne il rivestimento di protezione e le guarnizioni.

### ! Diodi elettroluminescenti (LED)

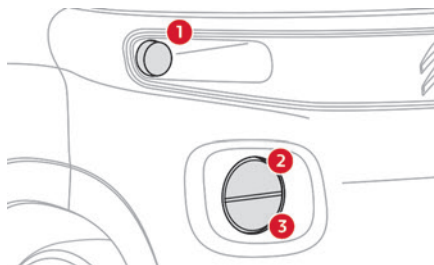
Non toccare fari e luci a LED.

Per la sostituzione di questo tipo di lampadine, è necessario rivolgersi alla Rete o ad un riparatore qualificato.

### i Indicatori di direzione

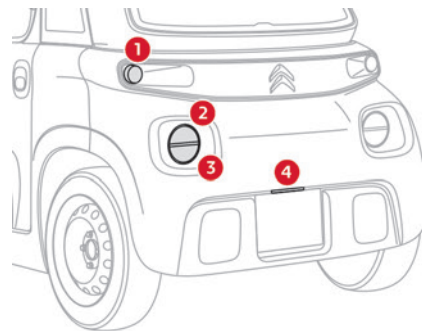
Il lampeggiamento rapido della spia di un indicatore di direzione (sinistro o destro) indica che una delle lampadine sul lato corrispondente non funziona.

## Fari anteriori



1. Indicatori di direzione
2. Luci di posizione
3. Fari anabbaglianti

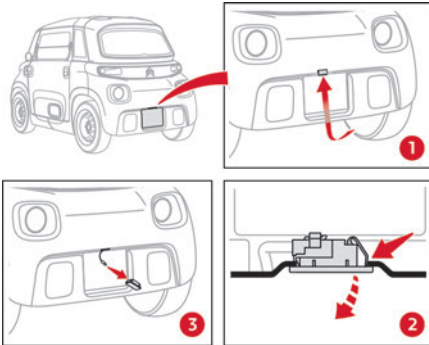
## Fanali posteriori



1. Indicatori di direzione
2. Luci di posizione
3. Fanalini di stop
4. Illuminazione della targa

## Illuminazione della targa

### Smontaggio



- ▶ Abbassarsi dietro al veicolo al centro del paraurti posteriore.
- ▶ Far passare un braccio dietro il paraurti per raggiungere la plafoniera sopra al paraurti.
- ▶ Stringere la molletta di fissaggio trattenendo la lampadina.
- ▶ Spingere la lampadina verso il basso trattenendo la molletta di fissaggio.
- ▶ Scollegare la lampadina dal relativo cablaggio.
- ▶ Lasciar pendere il cablaggio attraverso il paraurti.

### Rimontaggio

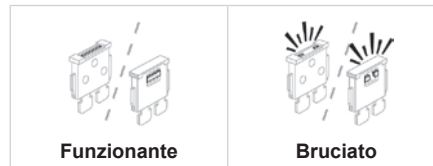
- ▶ Collegare la nuova lampadina al cablaggio sospeso.

- ▶ Riposizionare la lampadina nel relativo alloggiamento premendo fino allo scatto.

## Sostituzione di un fusibile

Prima di sostituire un fusibile, occorre:

- ▶ Identificare la causa dell'anomalia e porvi rimedio.
  - ▶ Spegnerne tutti gli organi d'assorbimento.
  - ▶ Immobilizzare il veicolo ed interrompere il contatto.
  - ▶ ficare il fusibile bruciato utilizzando le tabelle di attribuzione e gli schemi elettrici esistenti.
- Per sostituire un fusibile, è necessario:
- ▶ Estrarre il fusibile dal relativo alloggiamento e verificare lo stato del filamento.
  - ▶ Sostituire sempre il fusibile bruciato con un fusibile avente le stesse caratteristiche (stesso colore); l'utilizzo di un fusibile diverso potrebbe provocare un'anomalia. Rischio di incendio!
- Se l'anomalia si ripete poco tempo dopo la sostituzione di un fusibile, far controllare l'impianto elettrico dalla Rete o da un riparatore qualificato.

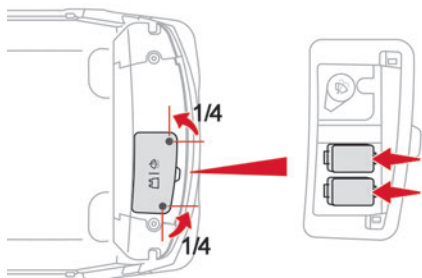


**i** Le tabelle di attribuzione dei fusibili e gli schemi corrispondenti sono disponibili presso la Rete o un riparatore qualificato. La sostituzione di un fusibile non indicato nelle tabelle di attribuzione potrebbe provocare una grave anomalia del veicolo. Rivolgersi alla Rete o ad un riparatore qualificato.

### **!** Installazione di accessori elettrici

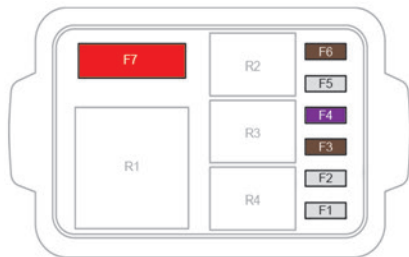
Prima di installare altri equipaggiamenti o accessori elettrici sul veicolo, rivolgersi alla Rete o ad un riparatore qualificato. Il Costruttore declina ogni responsabilità per eventuali spese derivanti dalla riparazione del veicolo o per le anomalie derivanti dall'installazione di accessori non in dotazione o non raccomandati dal Costruttore e non installati secondo le specifiche, in particolare quando il consumo combinato di tutto l'equipaggiamento aggiuntivo collegato supera i 10 mA.

## Accesso ai fusibili



- ▶ Svitare entrambe le viti di fissaggio di 90°.
- ▶ Sganciare il coperchio di accesso.
- ▶ Estrarre il fusibile bruciato e sostituirlo.

### Tabella dei fusibili - Scatola 1



N° fusibile	Valore nominale (A)	Funzioni
F1	2 A	Interruttore freno (+batteria)
F2	2 A	Computer principale(+batteria)
F3	7,5 A	Ventola
F4	3 A	Quadro strumenti
F5	2 A	Computer batteria
F6	7,5 A	Avvisatore acustico
F7	50 A	Batteria trasmissione/ convertitore CC/CC

### Tabella dei fusibili - Scatola 2



N° fusibile	Valore nominale (A)	Funzioni
F1	2 A	Comando al volante (sinistra)
F2	4 A	Computer principale (+ sotto contatto)
F3	15 A	Pompetta lavacrystallo
F5	2 A	Spie del quadro strumenti
F7	2 A	Computer motore
F8	2 A	Interruttore freno (+ sotto contatto)
F9	3 A	Porta USB - Illuminazione per pulsanti di ventilazione/ riscaldamento/ disappannamento, selettore delle marce
F11	7,5 A	Presse diagnosi
F12	15 A	Motore tergicristallo (+batteria)
F13	2 A	Sensore velocità ruota posteriore sinistra

N° fusibile	Valore nominale (A)	Funzioni
F14	3 A	Luci di posizione anteriore sinistra e posteriore destra - Illuminazione della targa
F15	2 A	Luci di posizione posteriore sinistra e anteriore destra
F16	3 A	Faro anabbagliante destro
F17	3 A	Faro anabbagliante sinistro
F18	15 A	Motore tergicristallo (+ sotto contatto)

## Batteria da 12 V

### Batterie d'avviamento al piombo



Queste batterie contengono sostanze nocive (acido solforico e piombo). Devono essere smaltite secondo le norme e non devono in nessun caso essere smaltite con i rifiuti domestici.

Consegnare le pile del telecomando e le batterie del veicolo esauste ad un punto di raccolta specializzato.



Prima di manipolare la batteria, proteggere gli occhi ed il viso. Qualsiasi operazione sulla batteria deve essere effettuata in un ambiente ben ventilato e lontano da fiamme libere o da scintille, al fine di evitare il rischio di esplosione o di incendio. Lavarsi le mani al termine dell'operazione.



**Batteria da 12 V scarica**  
Non è più possibile avviare il motore o ricaricare la batteria di trazione.



**Prima di intervenire sulla batteria da 12 V**  
Interrompendo il contatto, inserire il freno di stazionamento, verificare che il quadro strumenti sia spento e che il cavo di carica non sia collegato.



**Ricarica della batteria da 12 V**  
Non ricaricare la batteria senza aver prima scollegato i morsetti ed estratto la batteria. Non scollegare i morsetti della batteria mentre la spia **READY** è accesa o mentre il veicolo è in carica.

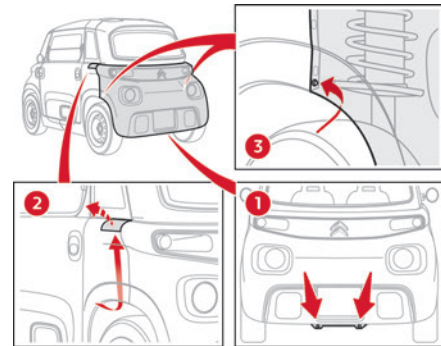


### Avviamento di un altro veicolo utilizzando i cavi

Non utilizzare la batteria da 12 V per avviare un altro veicolo utilizzando i cavi o per caricare la batteria di un altro veicolo.

### Rimozione del paraurti posteriore

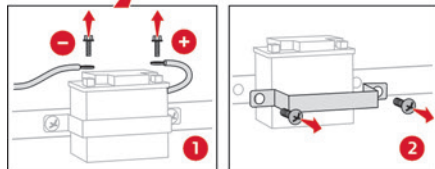
- Prima di iniziare rimuovere l'illuminazione della targa. Per ulteriori informazioni sull'Illuminazione della targa, attenersi alla sezione corrispondente.
- Far passare il cablaggio sospeso dell'illuminazione dietro al paraurti.



- Rimuovere le due viti di fissaggio inferiori dal telaio.
- Rimuovere i due sportellini di accesso superiori dai parafranghi, far passare un braccio sotto il parafranghi e sollevarlo.

- ▶ Rimuovere le due viti di fissaggio superiori dagli sportellini.
- ▶ Rimuovere le due viti di fissaggio inferiori dai passaruota.
- ▶ Tirare il paraurti orizzontalmente per circa dieci centimetri fino alla rimozione dei punti di fissaggio.
- ▶ Scollegare i cablaggi degli indicatori.

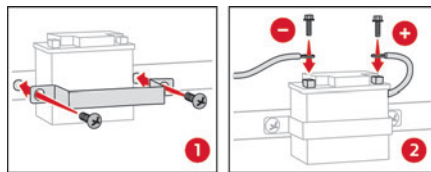
### Rimuovere la batteria



- ▶ Scollegare prima il morsetto negativo (lato sinistro), poi scollegare il morsetto positivo (lato destro):
  - Svitare e rimuovere la vite dal morsetto di bloccaggio.
  - Rimuovere il morsetto di bloccaggio dal morsetto.
- ▶ **Assicurarsi che nessun morsetto di bloccaggio scollegato venga a contatto con i morsetti della batteria. Rischio di cortocircuito!**

- ▶ Svitare le due viti di fissaggio sul supporto di arresto della batteria.
- ▶ Rimuovere il supporto di arresto e poi la batteria.

### Riposizionamento della batteria



- ▶ Collocare la batteria nel relativo vano.
- ▶ Riposizionare il supporto di arresto e le due relative viti di fissaggio.
- ▶ Ricollegare prima il morsetto positivo (lato destro), poi ricollegare il morsetto negativo (lato sinistro):
  - Inserire il dado orizzontalmente nell'alloggiamento quadrato del morsetto.
  - Posizionare il morsetto di bloccaggio sopra al morsetto.
  - Inserire la vite nel morsetto e nel dado e avvitare serrando.

### Riposizionamento del paraurti posteriore

- ▶ Avvicinare il paraurti al telaio.
- ▶ Far passare il cablaggio sospeso della lampadina davanti al paraurti.
- ▶ Scollegare i cablaggi degli indicatori.
- ▶ Posizionarli in sede e poi spingere il paraurti orizzontalmente fino ad agganciare i punti di fissaggio.

- ▶ Avvitare le due viti di fissaggio superiori negli sportellini.
  - ▶ Avvitare le due viti di fissaggio inferiori nei passaruota.
  - ▶ Avvitare le due viti di fissaggio inferiori nel telaio.
  - ▶ Agganciare i due sportellini di accesso superiori nei parafranghi.
  - ▶ Infine, riposizionare l'illuminazione della targa.
- Per ulteriori informazioni sulla **Luce della targa**, attenersi alla sezione corrispondente.

## Avviamento con un'altra batteria

Se la batteria del veicolo è scarica, il motore può essere avviato con una batteria d'emergenza (esterna o di un altro veicolo) e cavi d'emergenza o utilizzando un booster per batterie.

**!** Non avviare mai il motore collegando un carica batterie.

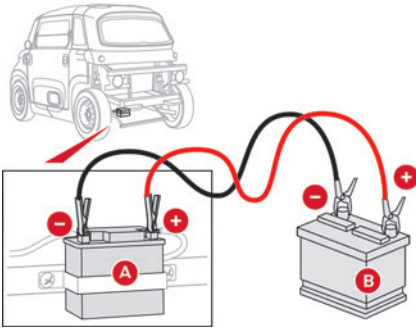
Non utilizzare mai un booster per batterie da 24 V o superiore.

Verificare in primo luogo che la batteria d'emergenza abbia una tensione nominale di 12 V e una capacità minima equivalente a quella della batteria scarica.

I due veicoli non devono essere a contatto tra loro.



Scollegare o spegnere tutti i dispositivi elettrici in entrambi i veicoli (dispositivi portatili, radio, tergicristallo, illuminazione, ecc.).  
Non scollegare il morsetto (+) a contatto inserito.



- ▶ Collegare il cavo rosso al morsetto (+) della batteria in panne **A**, poi al morsetto (+) della batteria d'emergenza **B** o al booster.
- ▶ Collegare un'estremità del cavo verde o nero al morsetto negativo (-) della batteria d'emergenza **B** o del booster (o a un punto di massa del veicolo soccorritore).
- ▶ Collegare l'altra estremità del cavo verde o nero al morsetto negativo (-) della batteria in panne **A**.
- ▶ Avviare il motore del veicolo soccorritore e lasciarlo avviato per alcuni minuti.
- ▶ Inserire il contatto per avviare il veicolo in panne.

La batteria di trazione assume il controllo dell'alimentazione del circuito a 12 V.

- ▶ Attendere che il motore del veicolo soccorritore torni al minimo.
  - ▶ **Scollegare i cavi d'emergenza in ordine inverso.**
  - ▶ Lasciare il veicolo acceso per almeno 30 minuti per consentire alla batteria di trazione di caricare la batteria da 12 V.
- Se il livello di carica della batteria di trazione è troppo basso, collegare il cavo di carica del veicolo.

## Caricare la batteria con un carica batterie

Al fine di assicurare una durata ottimale della batteria, è indispensabile mantenere un livello di carica adeguato.

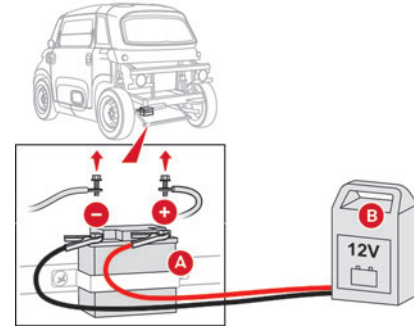
È possibile che sia necessario caricare la batteria:

- se si utilizza il veicolo essenzialmente per brevi tragitti;
- in previsione di un immobilizzo prolungato di più settimane.

**!** Per caricare autonomamente la batteria del veicolo:

- Utilizzare solo un carica batterie compatibile con le batterie al piombo e una tensione nominale di 12 V.
- Attenersi alle istruzioni d'uso fornite dal fabbricante del carica batterie.
- Non invertire mai i poli.

- Scollegare la batteria da 12 V. Assicurarsi che il cavo di carica del veicolo non sia collegato allo stesso tempo.



- ▶ Interrompere il contatto.
- ▶ Scollegare o spegnere tutti i dispositivi elettrici (dispositivi portatili, tergicristalli, illuminazione, ecc.).
- ▶ Spegnere il carica batterie **B** prima di collegare i cavi alla batteria, per evitare il rischio di scintille.
- ▶ Verificare che i cavi del carica batterie siano in buone condizioni.
- ▶ Collegare i cavi del carica batterie **B** come segue:
  - Il cavo rosso positivo (+) al morsetto (+) della batteria **A**.
  - Il cavo nero negativo (-) al morsetto (-) della batteria **A**.

In caso di panne

► Al termine della carica, spegnere il carica batterie **B** prima di scollegare i cavi dalla batteria **A**.

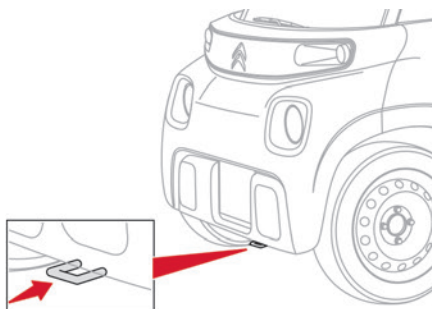
## Traino del veicolo

**i** Rispettare la legislazione in vigore nel Paese nel quale si guida.

Prima di trainare il veicolo, è essenziale disporlo in modalità free-wheeling. Per ulteriori informazioni sulla modalità a **ruota libera**, consultare la sezione corrispondente.

**!** Non utilizzare mai un veicolo elettrico per il trasferimento sulla strada.

Può essere utilizzato, ad esempio, per uscire da un solco del terreno.



Utilizzare l'anello di traino solo per liberare il veicolo bloccato o per immobilizzarlo per il traino con carroattrezzi.

### Limiti di traino

Ruote anteriori al suolo	Ruote posteriori al suolo	Pianale	4 ruote al suolo con barra di traino
<input checked="" type="checkbox"/>	<input checked="" type="checkbox"/>	<input checked="" type="checkbox"/>	<input checked="" type="checkbox"/>

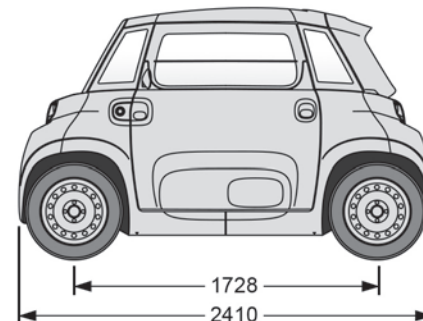
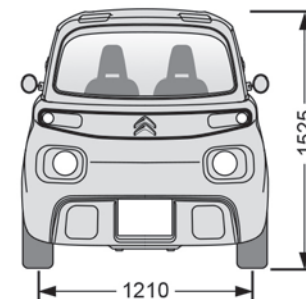
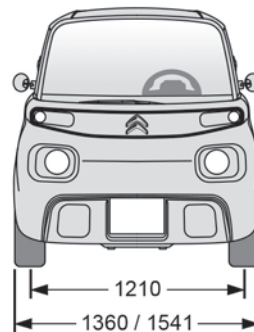
## Motore elettrico

<b>Codice variante:</b> 9A...	<b>Z2CA</b>
<b>Masse</b>	
Peso a vuoto (kg)	482
Massa in ordine di marcia (kg)	562
peso lordo del veicolo (kg)	720
<b>Pneumatici</b>	155/65R14
<b>Motore elettrico</b>	
Tecnologia	Sincrono con magneti permanenti
Potenza massima: norma CE (kW)/(hp)	9/12
<b>Batteria di trazione</b>	
Tecnologia	ioni di litio
Capacità installata (kWh)	5,35
<b>Carica domestica</b>	
Tensione corrente alternata (V CA)	230 (monofase)
Amperaggio (A)	16
Lunghezza cavo di carica (m)	3
Tempo di ricarica (ore)	3

<b>Codice variante:</b> 9A...	<b>Z2CA</b>
Autonomia di guida (miglia/km)	44/70

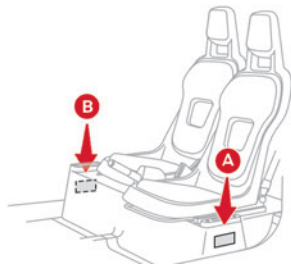
## Dimensioni (in mm)

Queste dimensioni sono state rilevate su un veicolo non carico.



## Elementi di identificazione

Vari contrassegni visibili per l'identificazione del veicolo e la ricerca del veicolo.



### A. Etichetta pneumatici

Applicata alla base del sedile del guidatore.  
Indica la pressione di gonfiaggio dei pneumatici a freddo.

### B. Etichetta del Costruttore

Applicata alla base del sedile del passeggero.  
Riporta le seguenti informazioni:

- Nome del Costruttore.
- Numero di omologazione europea.
- Numero di identificazione del veicolo (VIN).
- Livello sonoro/Velocità nominale.
- Potenza massima/Velocità massima.
- Massa massima tecnicamente ammessa a pieno carico (MTAC).

---

<b>A</b>	
Accessori .....	11, 14
Adesivi di personalizzazione .....	24
Aerazione .....	10
Allestimenti interni .....	11
Anello di traino .....	32
Apertura dei vetri .....	9
Apertura delle porte .....	9
Attrezzatura di bordo .....	26
Avviamento / Arresto del veicolo .....	18
Avviamento d'emergenza .....	30
Avvisatore acustico .....	14

---

<b>B</b>	
Bambini .....	15–16
Batteria 12 V .....	23, 29
Batteria di trazione .....	3, 20, 33

---

<b>C</b>	
Caratteristiche tecniche .....	33
Carica della batteria di trazione .....	7, 20–21
Carica domestica .....	20, 33
Carrozzeria .....	24
Cavo di carica .....	20
Chiave .....	3, 18
Chiusura dei vetri .....	9
Chiusura delle porte .....	9

Cinture di sicurezza .....	14–15
Comando sotto al volante .....	12, 14
Consigli di guida .....	17
Consigli per la manutenzione .....	24
Contachilometri .....	8
Contachilometri totalizzatore .....	8
Contattore .....	18
Controlli .....	23–24
Controllo anomalie .....	12, 14
Cruscotto .....	4

---

<b>D</b>	
Dimensioni .....	33
Diodi elettroluminescenti - LED .....	26
Disappannamento .....	10
Dischi dei freni .....	23
Display .....	6
Display monocromatico .....	6

---

<b>E</b>	
Eco-guida (consigli) .....	5
Elementi d'identificazione .....	34
Equipaggiamento di confort termico .....	5
Etichette d'identificazione .....	34

---

<b>F</b>	
Fanali posteriori .....	26–27
Fari a LED .....	12
Fari anteriori .....	26
Frenata rigenerativa (decelerazione tramite freno motore) .....	18
Freno di stazionamento .....	17, 23
Fusibili .....	27

---

<b>I</b>	
Illuminazione esterna .....	12
Indicatore del livello di carica .....	7
Indicatori di direzione .....	12

---

<b>L</b>	
Lampadine (sostituzione) .....	26
Lavacristallo .....	12
LED - Diodi elettroluminescenti .....	26
Liquido dei freni .....	22
Liquido lavacristalli .....	22
Livelli e verifiche .....	22
Livello liquido freni .....	22
Livello liquido lavacristallo .....	22
Luci della targa .....	27

---

**M**

Manutenzione (consigli) ..... 24  
 Manutenzione corrente ..... 5, 14, 22–23  
 Manutenzioni ..... 14, 23–24  
 Masse ..... 33  
 Mobilità elettrica ..... 3, 17  
 Montaggio batteria ..... 29  
 Motore elettrico ..... 21, 33  
 Motorizzazione elettrica ..... 3, 18, 21, 33

---

**N**

Numero di telaio veicolo ..... 34

---

**P**

Passaggio a free-wheeling ..... 24  
 Pastiglie dei freni ..... 23  
 Pneumatici ..... 23, 26, 34  
 Porte ..... 9  
 Posto di guida ..... 4  
 Presa di alimentazione (rete domestica) ..... 20  
 Presa USB ..... 11  
 Pressione dei pneumatici ..... 23, 34  
 Protezione dei bambini ..... 15–16

---

**Q**

Quadro strumenti ..... 6

---

**R**

Recupero d'energia ..... 18  
 Regolazione dei sedili ..... 10  
 Retrovisori esterni ..... 10  
 Ricarica della batteria ..... 31  
 Ricarica della batteria di trazione ..... 20–21  
 Rimozione del paraurti anteriore ..... 22  
 Rimozione del paraurti posteriore ..... 29  
 Riscaldamento ..... 10

---

**S**

Sedile del guidatore ..... 10  
 Seggiolini per bambini ..... 15–16  
 Segnale d'emergenza ..... 14  
 Selettore di marcia ..... 18  
 Serbatoio lavacrystallo ..... 22  
 Sicurezza (consigli) ..... 3, 14  
 Smartphone ..... 11  
 Smontaggio batteria ..... 29  
 Sospensione ..... 24  
 Sostituzione dei fusibili ..... 27  
 Sostituzione delle lampadine ..... 26  
 Sostituzione di una lampadina ..... 26  
 Sostituzione di una ruota ..... 26

Sostituzione di una spazzola  
 del tergicristallo ..... 13  
 Sostituzione di un fusibile ..... 27  
 Spazzole del tergicristallo (sostituzione) ..... 13  
 Spie ..... 6  
 Spie luminose ..... 6  
 Sportello serbatoio carburante ..... 5, 7  
 Stickers di personalizzazione ..... 24

---

**T**

Tabelle dei fusibili ..... 28  
 Tergicristallo ..... 12  
 Traino del veicolo ..... 32

---

**V**

Vani portaoggetti ..... 11  
 Verifica dei livelli ..... 22  
 Verifiche correnti ..... 23  
 Vetri ..... 9











Automobiles CITROËN certifica, ai sensi delle disposizioni della normativa europea (Direttiva 2000/53) relativa ai veicoli da rottamare, che ne rispetta gli obiettivi fissati e che, nella fabbricazione dei prodotti commercializzati, vengono utilizzati materiali riciclati.

La riproduzione e la traduzione anche parziale di questo documento senza l'autorizzazione scritta da parte di Automobiles CITROËN sono vietate.

4DCONCEPT  
Groupe MAURY Imprimeur



 IMPRIM'VERT®

Stampato nell'UE  
04-20

Automobiles CITROËN

Siège social : 7, rue Henri Sainte-Claire Déville - 92500 RUEIL-MALMAISON

[www.citroen.com](http://www.citroen.com)

Société anonyme au capital de 159 000 000 € - R.C.S. NANTERRE : 642 050 199



**IT. 20AMI.0060**

